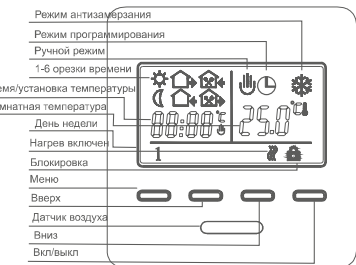


Терморегулятор E51.716 с жидкокристаллическим экраном, программируемый на неделю (сутки)

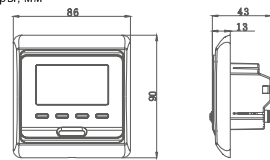
Инструкция по эксплуатации Паспорт

7а. Коды неисправностей
 E0: Встроенный датчик подключен или К.З.
 E1: Выносной датчик подключен или К.З.
 Если обнаружены ошибки E0/E1, необходимо проверить прибор и устранить причины появления ошибок

8. Кнопки и символы дисплея:

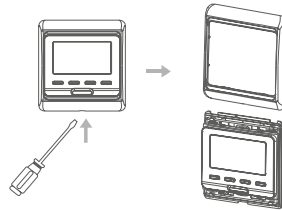


9. Размеры, мм

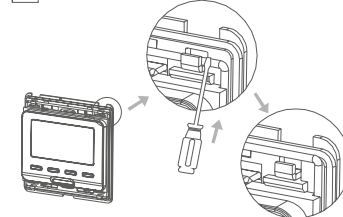


10. Монтаж терморегулятора

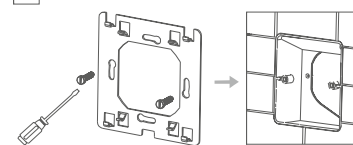
1 С помощью отвертки снимите внешнюю рамку и лицевую панель



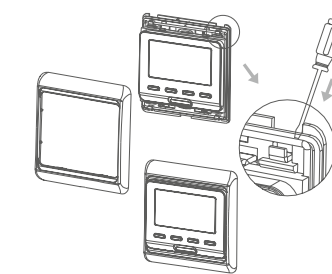
2 С помощью отвертки снимите заднюю крепежную пластину, как показано на рисунке



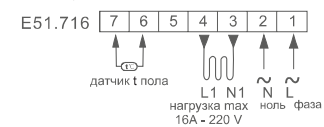
3 С помощью винтов закрепите крепежную пластину к монтажной коробке K-201 УХЛ4 или D68 мм.



4 После подключения терморегулятора к проводам закрепите прибор на крепежной пластине (см. рис) наденьте лицевую панель и рамку.



11. Диаграмма соединения



Гарантийное свидетельство

Данный документ не ограничивает определенные законом права потребителей, но дополняет и уточняет оговоренные законодательством, предполагающие соглашение сторон либо договор.

Поздравляем Вас с приобретением терморегулятора высокого качества! Внимательно ознакомьтесь с настоящим гарантийным свидетельством и проследите чтобы оно было правильно заполнено и имело штампы торгующей организации. При отсутствии штампов и даты продажи (либо кассового чека с датой продажи) гарантийный срок исчисляется с момента изготовления изделия. Для установки (подключения) рекомендуется обращаться к услугам квалифицированных специалистов или сделать это самостоятельно, воспользовавшись рекомендациями инструкции по эксплуатации. Однако изготовитель (продавец) не несет ответственности за выход из строя изделия из-за неправильной его установки. Перед использованием изделия обязательно ознакомьтесь с инструкцией. Гарантийный срок изделия составляет двенадцать месяцев с даты продажи.

Гарантия не распространяется:
 - На отказы и неисправности которые вызваны неправильным подключением установкой, небрежным обращением или плохим уходом, неправильным использованием (включая перегрузку), если изделие подвергалось конструктивным изменениям или самостоятельному ремонту
 - На неисправности, которые вызваны не зависящими от производителя причинами, такими как перепады напряжения, явления природы или стихийные бедствия, пожар, домашние и дикие животные, а так же насекомые, попадание внутрь изделия посторонних предметов, жидкостей и т.п.
 - На внешние и внутренние загрязнения, царапины, трещины, потертости и прочие механические повреждения, возникшие в процессе эксплуатации

Дата продажи _____

М.П. _____

Фирма продавец _____ Подпись продавца _____

Покупатель _____

EASTEC

Терморегулятор E51.716 прошел заводские испытания и признан годным к эксплуатации. Дополнительная информация на сайте www.eastec.ru

Терморегулятор E51.716 с жидкокристаллическим экраном, программируемый на неделю (сутки)

Инструкция по эксплуатации Паспорт

1. Назначение

Терморегулятор предназначен для автоматического и ручного регулирования температуры в помещениях, оборудованных кабельными системами электрического отопления, с использованием выносного датчика температуры. Терморегулятор рекомендуется использовать для поддержания температуры пола помещений.

Терморегулятор предназначен для скрытого монтажа в стенной коробке. Рекомендуется использовать стандартные монтажные коробки К-201 УХЛ4 или круглые Ø63т. Коробку утопить на 1см относительно поверхности стены. Отверстия крепления для винтов располагать плоскости. Терморегулятор управляет системой «теплый пол», включая ее в удобное для Вас время Устройство позволяет задавать индивидуальные режимы работы в течение дня с различной температурой.

2. Технические данные

Питание от сети переменного тока	-220В-230В, 50Гц
Максимальный ток коммутации	16А
Максимальная мощность нагрузки	3600Вт/230В
Потребляемая мощность	2Вт
Диапазон регулирования температуры (возможно корректировать от +35...+90°С)	+5°С...+90°С
Внешняя установка ограничения (заводская установка +35°С)	+5° +60°С
Шаг регулирования температуры (заводская установка ±1°С)	0,5°..10°С
Защита корпуса	IP20
Температура окружающей среды-Датчик воздуха	-5°С...+50°С встроенный
Датчик пола	NTC, 3м
Габаритные размеры	86x90x43мм

EASTEC

3. Комплект поставки:

Терморегулятор-1 шт.
Датчик температуры пола - 1 шт.
Паспорт, инструкция пользователя -1шт.
Упаковка -1 шт.

Крепежные винты -2 шт

4.Порядок эксплуатации

1) "ON" Вкл/выкл.

2) Нажмите кнопку "▲" для выбора автоматического режима и "▼" для ручного.

3) Нажмите UP «вверх» ▲ или DOWN вниз ▼ для регулировки температуры.

4) Нажмите кнопку меню "☰" и вверх "▲" и удерживайте в течение 5 сек. для того, чтобы войти в режим настройки времени и нажмите "☰", чтобы выбрать настройку времени и нажмите "▲" и "▼" настройте дату и время. Затем выключите, чтобы выйти.

5) Нажмите кнопку "☰" для выбора автоматического или ручного режима.

6) Установите t° и время, комнатная температура будет видна.

7) Нажмите обе кнопки "▲" и "▼" и удерживайте в течение 5 сек, чтобы вкл/выкл блокировку. Если блокировка включена, появится значок "🔒", значок исчезнет при снятии блокировки.

8) Нажмите кнопку "☰" для выбора автоматического или ручного режима.

9) Нажмите кнопку "☰" для выбора автоматического или ручного режима.

10) Нажмите кнопку "☰" для выбора автоматического или ручного режима.

11) Нажмите кнопку "☰" для выбора автоматического или ручного режима.

12) Нажмите кнопку "☰" для выбора автоматического или ручного режима.

13) Нажмите кнопку "☰" для выбора автоматического или ручного режима.

14) Нажмите кнопку "☰" для выбора автоматического или ручного режима.

15) Нажмите кнопку "☰" для выбора автоматического или ручного режима.

16) Нажмите кнопку "☰" для выбора автоматического или ручного режима.

17) Нажмите кнопку "☰" для выбора автоматического или ручного режима.

18) Нажмите кнопку "☰" для выбора автоматического или ручного режима.

19) Нажмите кнопку "☰" для выбора автоматического или ручного режима.

20) Нажмите кнопку "☰" для выбора автоматического или ручного режима.

21) Нажмите кнопку "☰" для выбора автоматического или ручного режима.

22) Нажмите кнопку "☰" для выбора автоматического или ручного режима.

23) Нажмите кнопку "☰" для выбора автоматического или ручного режима.

24) Нажмите кнопку "☰" для выбора автоматического или ручного режима.

25) Нажмите кнопку "☰" для выбора автоматического или ручного режима.

26) Нажмите кнопку "☰" для выбора автоматического или ручного режима.

27) Нажмите кнопку "☰" для выбора автоматического или ручного режима.

28) Нажмите кнопку "☰" для выбора автоматического или ручного режима.

29) Нажмите кнопку "☰" для выбора автоматического или ручного режима.

30) Нажмите кнопку "☰" для выбора автоматического или ручного режима.

31) Нажмите кнопку "☰" для выбора автоматического или ручного режима.

32) Нажмите кнопку "☰" для выбора автоматического или ручного режима.

33) Нажмите кнопку "☰" для выбора автоматического или ручного режима.

34) Нажмите кнопку "☰" для выбора автоматического или ручного режима.

35) Нажмите кнопку "☰" для выбора автоматического или ручного режима.

36) Нажмите кнопку "☰" для выбора автоматического или ручного режима.

37) Нажмите кнопку "☰" для выбора автоматического или ручного режима.

38) Нажмите кнопку "☰" для выбора автоматического или ручного режима.

39) Нажмите кнопку "☰" для выбора автоматического или ручного режима.

40) Нажмите кнопку "☰" для выбора автоматического или ручного режима.

41) Нажмите кнопку "☰" для выбора автоматического или ручного режима.

42) Нажмите кнопку "☰" для выбора автоматического или ручного режима.

43) Нажмите кнопку "☰" для выбора автоматического или ручного режима.

44) Нажмите кнопку "☰" для выбора автоматического или ручного режима.

45) Нажмите кнопку "☰" для выбора автоматического или ручного режима.

46) Нажмите кнопку "☰" для выбора автоматического или ручного режима.

47) Нажмите кнопку "☰" для выбора автоматического или ручного режима.

48) Нажмите кнопку "☰" для выбора автоматического или ручного режима.

49) Нажмите кнопку "☰" для выбора автоматического или ручного режима.

50) Нажмите кнопку "☰" для выбора автоматического или ручного режима.

51) Нажмите кнопку "☰" для выбора автоматического или ручного режима.

52) Нажмите кнопку "☰" для выбора автоматического или ручного режима.

53) Нажмите кнопку "☰" для выбора автоматического или ручного режима.

54) Нажмите кнопку "☰" для выбора автоматического или ручного режима.

55) Нажмите кнопку "☰" для выбора автоматического или ручного режима.

56) Нажмите кнопку "☰" для выбора автоматического или ручного режима.

57) Нажмите кнопку "☰" для выбора автоматического или ручного режима.

58) Нажмите кнопку "☰" для выбора автоматического или ручного режима.

6. Программирование

Нажмите клавишу "☰" и удерживайте ее около 5 сек, чтобы начать программирование.

Клавиша	Режим времени	Символ	Время	Температура
☰	1	☀	06 : 00	20°С
	2	☀	08 : 00	15°С
	3	☀	11 : 30	15°С
	4	☀	12 : 30	15°С
	5	☀	17 : 00	22°С
	6	☀	22 : 00	15°С
☰	1	☀	08 : 00	22°С
	2	☀	23 : 00	15°С

Внимание: Подключение терморегулятора должно производиться квалифицированным специалистом

7. Расширенные настройки

Расширенные настройки обычно производятся после окончательной установки терморегулятора. Для входа в режим расширенных настроек (когда терморегулятор выключен) нажмите и удерживайте кнопку "☰" и одновременно включите прибор.



1. ADJ: Калибровка температуры. С помощью кнопок + и - откалибруйте температуру. Предел калибровки ± 9,9°С, нажмите "☰" для перехода в следующий пункт подменю расширенных настроек.



2. SEN: Выбор датчика. С помощью кнопок + и - выберите режим работы 1N : датчик воздуха; OUT : датчик пола> ALL: оба Датчика (датчик пола ограничительный). Нажмите "☰" для следующего шага.



3. LIT: Ограничение температуры пола. С помощью кнопок + и - установите для ограничения максимальную температуру для пола. Предел ограничения 5-80°С. Нажмите "☰" для следующего шага.



4. DIF: Шаг регулировки температуры, с помощью кнопок + и - установите шаг регулирования температуры. Диапазон 0,5-10°С. Нажмите "☰" для следующего шага



5. LTP: Режим антизамерзания при выключенном терморегуляторе. С помощью кнопок + и - выберите режим. Нажмите "☰" для следующего шага.



6. PRG: Режим отдыха. При помощи кнопок + и - выберите режим отдыха 5/2, 6/1,7 и выйдите. Нажмите "☰" для следующего шага.



7. PLE: В данной модели функция не используется.



8. DLY: В данной модели функция не используется.



9. HIT: Установка максимальной температуры. С помощью кнопок + и - установите максимальную температуру. Диапазон 35-90°С. Нажмите "☰" для следующего шага.



10. FAC: Сброс в заводские настройки. Нажмите и удерживайте в течение 5 сек кнопку «+», пока прибор не вернется к заводским установкам. Нажмите "☰" для выхода из подменю.

Выключите прибор для сохранения настроек.

Дополнительная информация на сайте www.eastec.ru